

د کورنۍ د سلامتیا د پروژې

عمومي نوم

کوشنل پروژې د کورنۍ

د کورنۍ د سلامتیا د پروژې



جمهوری اسلامی ایران
سازمان برنامه و بودجه کشور



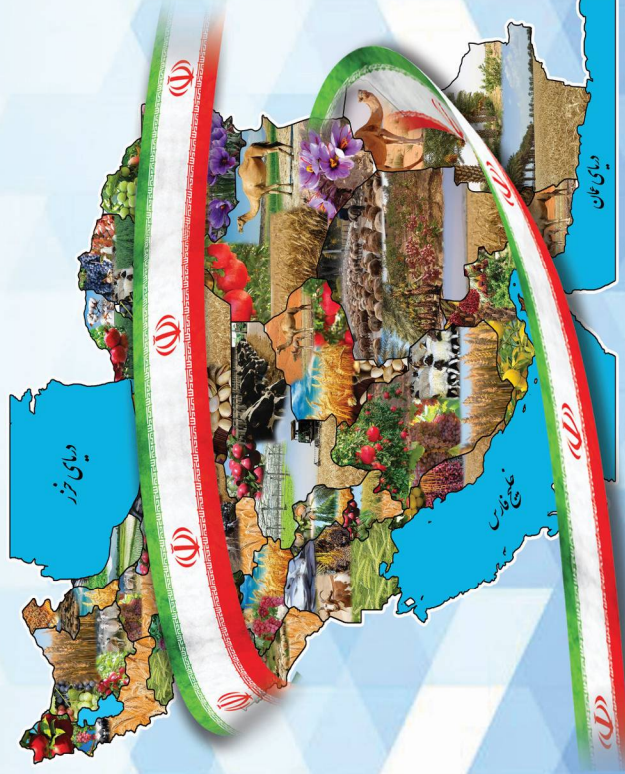
مرکز آمار ایران



جمهوری اسلامی ایران
وزارت کشور

همکاری در سرشماری،
همراهی در رفاه و آبادانی

سرشماری عمومی کشاورزی سال ۱۴۰۳



۱۲ آبان تا ۲۶ آذر



کشاورزی ایران در آینه آمار

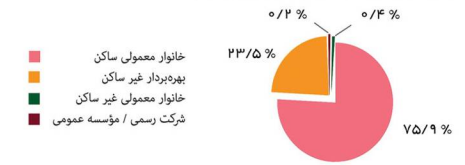
مساحت اراضی کشاورزی کشور (شامل اراضی زراعی و باغ و گلستان) در حدود ۱۰ درصد مساحت خاک کشور است.

بهره‌برداری کشاورزی^۱ ۱۳۹۳

تعداد: ۴ میلیون و ۱۶ هزار



بهره‌برداران کشاورزی بر حسب نوع بهره‌بردار



۱- سرشماری عمومی کشاورزی - ۱۳۹۳ (۵ مهر لغایت ۱۸ آبان)

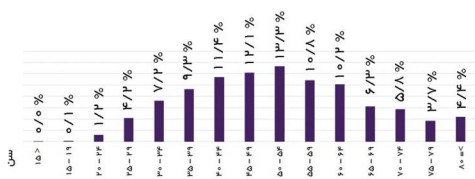
بهره‌بردار کشاورزی^۱ ۱۳۹۳

تعداد: ۴ میلیون و ۳۲ هزار

بهره‌برداران کشاورزی بر حسب سواد و تحصیلات



بهره‌برداران کشاورزی بر حسب سن



۱- سرشماری عمومی کشاورزی - ۱۳۹۳

سهم اشتغال و ارزش افزوده بخش کشاورزی

سهم اشتغال بخش کشاورزی: ۱۴/۸ درصد^۱

سهم ارزش افزوده بخش کشاورزی: ۷/۱ درصد^۲



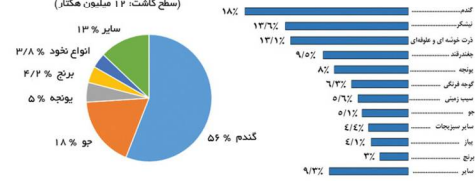
۱-۱۴۰۱ (۳۷/۵ میلیون نفر) ۱۳۹۹ ۳ ۱۳۹۹ ۳

زراعت^۱ ۱۴۰۰

کاربری اراضی زراعی (مساحت: ۱۵۷/۷ میلیون هکتار)



تولید محصولات سالانه (مقدار تولید: ۵۷/۵ میلیون تن)



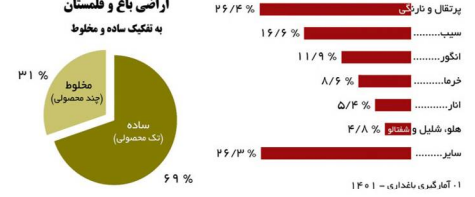
۱- آمارگیری زراعت - ۱۴۰۰ (سال زراعی ۱۴۰۰-۱۳۹۹)

باغداری^۱ ۱۴۰۱

اراضی باغ و گلستان به تنگک آبی و دیم (مساحت: ۱/۹ میلیون هکتار)



تولید محصولات باغی در سال ۱۴۰۰ (۱۳/۱ میلیون تن)



۱- آمارگیری باغداری - ۱۴۰۱

دامداری جدید



شامل اطلاعات پرورش دام در کلیه بهره‌برداران دام پرورش دهنده دام (سنتی و صنعتی) است.

تعداد انواع دام	گوسفند و بره (میلیون رأس)	بز و بزغاله (میلیون رأس)	گاو و گوساله (میلیون رأس)	گاو میش و بچه گاو میش (میلیون رأس)	شتر و بچه شتر (هزار نفر)
	۵۳/۷	۱۷/۵	۵/۵	۲۰۰	۱۷۴

مقدار تولیدات	تعداد دام پرور شده (میلیون رأس)	گوسفند و بره ^۱	بز و بزغاله ^۱	گاو و گوساله ^۲	برآورد تولید شیر در سال ۱۴۰۲ (میلیون تن) ^۳
		۱۶/۶	۵/۸	۱/۹	۹/۱

۱- آمارگیری دامپروری فصلی تعداد و تولیدات دام سبک - ۱۴۰۲
 ۲- آمارگیری دامپروری فصلی تعداد و تولیدات دام سنگین (گاو و گوساله) - ۱۴۰۲
 ۳- آمارگیری دامداری - ۱۴۰۲ طی ۳۶۵ روز سنتی به آذر ۱۴۰۲
 ۴- آمارگیری دامداری - ۱۴۰۲ طی ۳۶۵ روز سنتی به آذر ۱۴۰۲ (بجز آنچه به مصرف نوزاد دام میرسد)

کودداری های صنعتی^۱ ۱۴۰۱



تعداد واحد (کل)	تعداد واحدهای پرورش گاو شیری	تعداد واحدهای گاو شیری
۲۷۰۱۸	۱۷۳۸۹	۹۶۲۹

تعداد گاو و گوساله (میلیون رأس)	تولید شیر (میلیون تن)	تعداد گوساله و گاو پروار شده (هزار رأس)
۱۷۷	۶/۲	۱۰۳۳۳

۱- آمارگیری از کودداری های صنعتی کشور - ۱۴۰۱

مرغداری های صنعتی^۱ ۱۳۹۹

مرغداری های پرورش مرغ گوشتی^۱



تعداد واحد (کل)	تعداد واحد (فعال)	وزن تخم مرغ زنده (میلیون تن)
۲۰۵۲۰	۱۶۴۵۲	۳/۲

۱- آمارگیری از مرغداری های پرورش مرغ گوشتی - ۱۳۹۹

۲- آمارگیری از مرغداری های پرورش مرغ تخمگذار - ۱۳۹۹

تعداد واحد (کل)	تعداد واحد (فعال)	وزن تخم مرغ خوراکی (هزار تن)
۱۶۲۵	۱۲۶۸	۸۶۹

۱- آمارگیری از مرغداری های پرورش مرغ تخمگذار - ۱۳۹۹

۲- آمارگیری از مرغداری های پرورش مرغ تخمگذار - ۱۳۹۹

پرورش آبزیان^۱ ۱۴۰۰



تعداد واحد (کل)	مقدار تولید آبزیان خوراکی (هزار تن)
۱۷۶۲۸	۱۷۶

۱- طرح بهنگامسازی چارچوب مدارع پرورش آبزیان خوراکی کشور - ۱۴۰۰

کشت گلخانه ای^۱ ۱۳۹۹



تعداد واحد (کل)	مساحت کل (هکتار)	تعداد واحد (فعال)	مقدار تولید (میلیون تن)
۲۳۴۷۷	۹۸۵۶	۱۳۹۹	۱/۵

۱- بهنگامسازی چارچوب گلخانه های کشور - ۱۳۹۹
 ۲- خیابان (۶-۱)؛ کوچه فرهنگ (۱۹)؛ قنل (۹)؛ باهنجان (۴)؛ و سایر محصولات (۸)

پرورش قارچ خوراکی^۱ ۱۴۰۰



تعداد واحد (کل)	تعداد واحد (فعال)	مقدار تولید (هزار تن)
۱۹۵۳	۱۲۶۷	۱۰۶

۱- آمارگیری از واحدهای پرورش قارچ خوراکی - ۱۴۰۰

کشتار گاهای رسمی جدید

کشتار گاهای رسمی دام^۱

تعداد کشتارگاهها (کل)	مقدار تولید گوشت قرمز (هزار تن)
۳۹۸	۴۷۲



کشتار گاهای رسمی طیور^۲

تعداد کشتارگاهها (کل)	مقدار تولید گوشت طیور (هزار تن)
۲۸۵	۲۲۱



۱- آمارگیری کشتار دام کشتارگاههای کشور - ۱۴۰۲
 ۲- آمارگیری کشتار طیور کشتارگاههای کشور - ۱۴۰۲

برخی از محصولات آماری

تولید مرغ گوشتی (هزار تن): ۴۷۲
 تولید گوشت طیور (هزار تن): ۲۲۱
 تولید آبزیان خوراکی (هزار تن): ۱۷۶
 تولید قارچ خوراکی (هزار تن): ۱۰۶
 تولید تخم مرغ زنده (میلیون تن): ۳/۲
 تولید تخم مرغ خوراکی (هزار تن): ۸۶۹
 تولید گوشت قرمز (هزار تن): ۴۷۲
 تولید گوشت طیور (هزار تن): ۲۲۱
 تولید آبزیان خوراکی (هزار تن): ۱۷۶
 تولید قارچ خوراکی (هزار تن): ۱۰۶
 تولید تخم مرغ زنده (میلیون تن): ۳/۲
 تولید تخم مرغ خوراکی (هزار تن): ۸۶۹

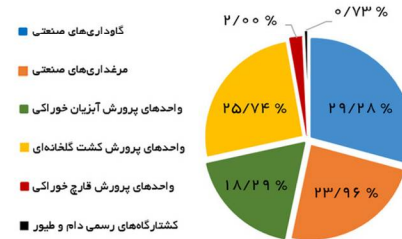
بهنگام‌سازی چارچوب کارگاه‌های کشاورزی کشور

واحدهای کارگاهی بخش کشاورزی شامل گاوداری‌های صنعتی، مرغداری‌های صنعتی، گلخانه‌ها، واحدهای پرورش آبزیان خوراکی، واحدهای پرورش قارچ خوراکی، و کشتارگاه‌های رسمی دام و طیور کشور است که سهم مهمی از تولید و اشتغال بخش کشاورزی را به خود اختصاص داده‌اند به‌نحوی که:

- حدود ۴۰ درصد از گوشت قرمز و ۶۰ درصد شیر تولید شده در کشور در گاوداری‌های صنعتی تولید می‌شود.
 - بیش از ۹۲ درصد مرغ گوشتی و ۹۰ درصد تخم‌مرغ خوراکی در مرغداری‌های صنعتی تولید می‌شود.
 - حدود ۹۸ درصد قارچ خوراکی کشور در واحدهای کارگاهی پرورش قارچ خوراکی تولید می‌شود.
 - حدود ۷۰ درصد گوشت قرمز و ۹۵ درصد گوشت طیور توسط کشتارگاه‌های رسمی کشور عرضه می‌شود.
- با توجه به اهمیت این کارگاه‌ها، به‌روز رسانی و یکپارچه‌سازی مشخصات این واحدها شامل نوع فعالیت، نام، نشانی و شماره تلفن در سطح کوچکترین محدوده تقسیمات کشوری در زمستان سال ۱۴۰۱ انجام شد.

بر این اساس و در زمان یاد شده، تعداد کارگاه‌های کشاورزی کشور (فعال و غیر فعال) ۹۲۶۳۰ واحد بوده است.

سهم کارگاه‌های کشاورزی کشور بر حسب نوع فعالیت



طرح پژوهشی

برآورد سطح کاشت گندم و جو به دو روش استفاده از سنجش از دور و آمارگیری نمونه‌ای در شهرستان ورامین

روش‌های کلاسیک گردآوری آمارهای کشاورزی دارای برخی نواقص مانند فاصله زیاد بین زمان گردآوری داده‌ها و انتشار اطلاعات، و نیز خطا و هزینه زیاد هستند. با ظهور فناوری‌های جدید، روش‌های سنتی نیاز به بازبینی و به‌روزرسانی دارند. یکی از فناوری‌های جدید، برآورد سطح کاشت و تولید محصولات کشاورزی با استفاده از روش سنجش از دور است.

در این طرح پژوهشی، سطح زیر کشت گندم و جو در سطح شهرستان ورامین استان تهران در سال زراعی ۱۴۰۰-۱۳۹۹ با دو روش «استفاده از سنجش از دور» و «آمارگیری

نمونه‌ای» برآورد شد. سطح کاشت گندم و جو در روش سنجش از دور، ۲۰۸۰۷ هکتار برآورد شد (در این روش، هزینه اجرا ۱۲۰ میلیون ریال و خطای برآورد ۵/۸ درصد بوده است). در روش نمونه‌گیری که با استفاده از چارچوب سرشماری عمومی کشاورزی سال ۱۳۹۳ انجام شد، سطح کاشت حدود ۲۳۵۶۶ هکتار برآورد شده است (در این روش، هزینه اجرا ۴۵۸ میلیون ریال و خطای برآورد ۱۹/۶ درصد بوده است). یکی از ویژگی‌های سنجش از دور پیش‌بینی دقیق مقدار تولید، قبل از برداشت محصول است.

سطح زیر کشت گندم و جو در شهرستان ورامین (هکتار)

شرح	روش برآورد	
	آمارگیری نمونه‌ای	سنجش از دور
سطح کاشت	۲۳۵۶۶	۲۰۸۰۷
خطای برآورد	۱۹/۶	۵/۸

سرشماری جمعیتی

ثبت پایه جمعیت عشایر کوچنده کشور

عشایر کوچنده به مردمی گفته می‌شود که حداقل سه ویژگی «ساخت اجتماعی قبیله‌ای»، «اتکالی معاش به دامداری» و «شیوه زندگی مبتنی بر کوچ» را داشته باشند.

جامعه عشایر کوچنده ۱/۴ درصد جمعیت کشور را تشکیل می‌دهد و بیش از ۲۹ درصد دام سبک (گوسفند و بز) را در اختیار دارد.

در سال‌های ۱۳۶۶، ۱۳۷۷ و ۱۳۸۷ سرشماری از جامعه عشایر کوچنده، با اهداف اجتماعی و اقتصادی و به روش کلاسیک انجام شد.

با توجه به تغییر رویکرد نظام آماری کشور از روش‌های کلاسیک گردآوری داده‌ها به روش‌های جدید نظیر استفاده از داده‌های اداری برای تولید آمارهای ثبتی، با همکاری مرکز آمار ایران و سازمان امور عشایر ایران، فرایند ثبت جمعیت عشایر کوچنده، از سال ۱۳۹۷ شروع و نتایج حاصل از ثبت یاد شده پس از اتصال با ۱۴ پایگاه اطلاعاتی کشور بررسی و تأیید شد.

نتایج حاصل از این ثبت در سال ۱۴۰۰ در سطح شهرستان استخراج، و به تفکیک محل استقرار بیبلاقی و قشلاقی عشایر کوچنده منتشر شد.

نتایج حاصل از ثبت جمعیت عشایر کوچنده کشور - ۱۴۰۰

تعداد خانوار	جمعیت	
	مرد	زن
۲۵۱۶۲۴	۵۹۱۷۹۵	۵۲۳۲۴۶



شماره: ۳۹۳۳۲۲

شماره: ۳۹۳۳۲۲

تاریخ: ۱۴۰۲/۰۸/۰۷

تاریخ: ۱۴۰۲/۰۸/۰۷

دارد:

پوست:



بسم تعالی



ریاست جمهوری

سازمان برنامه و بودجه کشور

سازمان مدیریت و برنامه ریزی استان سمنان

"همکاری در سرشماری، همراهی در رفاه و آبادانی"

فرمانداران محترم و مدیران اجرای سرشماری کشاورزی شهرستان

بسلام و احترام؛

پیرو مصوبه بند "د" شماره ۱ نهمین جلسه شورای برنامه ریزی استان به پیوست یک حلقه دی وی دی حاوی تیزر تبلیغاتی سرشماری و فایل‌های بنرهای تبلیغات محیطی در قالب JPG و فوتوشاپ ارسال می گردد. خواهشمند است دستور فرمایید کلیه دستگاه های اجرایی، شهرداری ها، دهیاری ها، بانکها و دانشگاه ها به صورت گسترده نسبت به چاپ و نصب بنرهای تبلیغات سرشماری از تاریخ ۱۰ آبان به مدت حداقل یکماه اقدام لازم مبذول فرمایند.

رضا عبدالله زاده
معاون آمار و اطلاعات سازمان مدیریت
و برنامه ریزی استان سمنان

رونوشت:
جناب آقای مالکی رئیس محترم سازمان مدیریت و برنامه ریزی استان سمنان و مدیر اجرای سرشماری کشاورزی استان برای استحضار.